

Муниципальное казенное общеобразовательное учреждение средняя общеобразовательная  
школа с. Непа  
Транспортная ул., 1 с. Непа 666635 E-mail: nepaschool@mail.ru

**История моего села  
«Степановская родовая коммуна»**

для онлайн творческих работ учащихся региональных и муниципальных учебных заведений  
«Образование и история России»

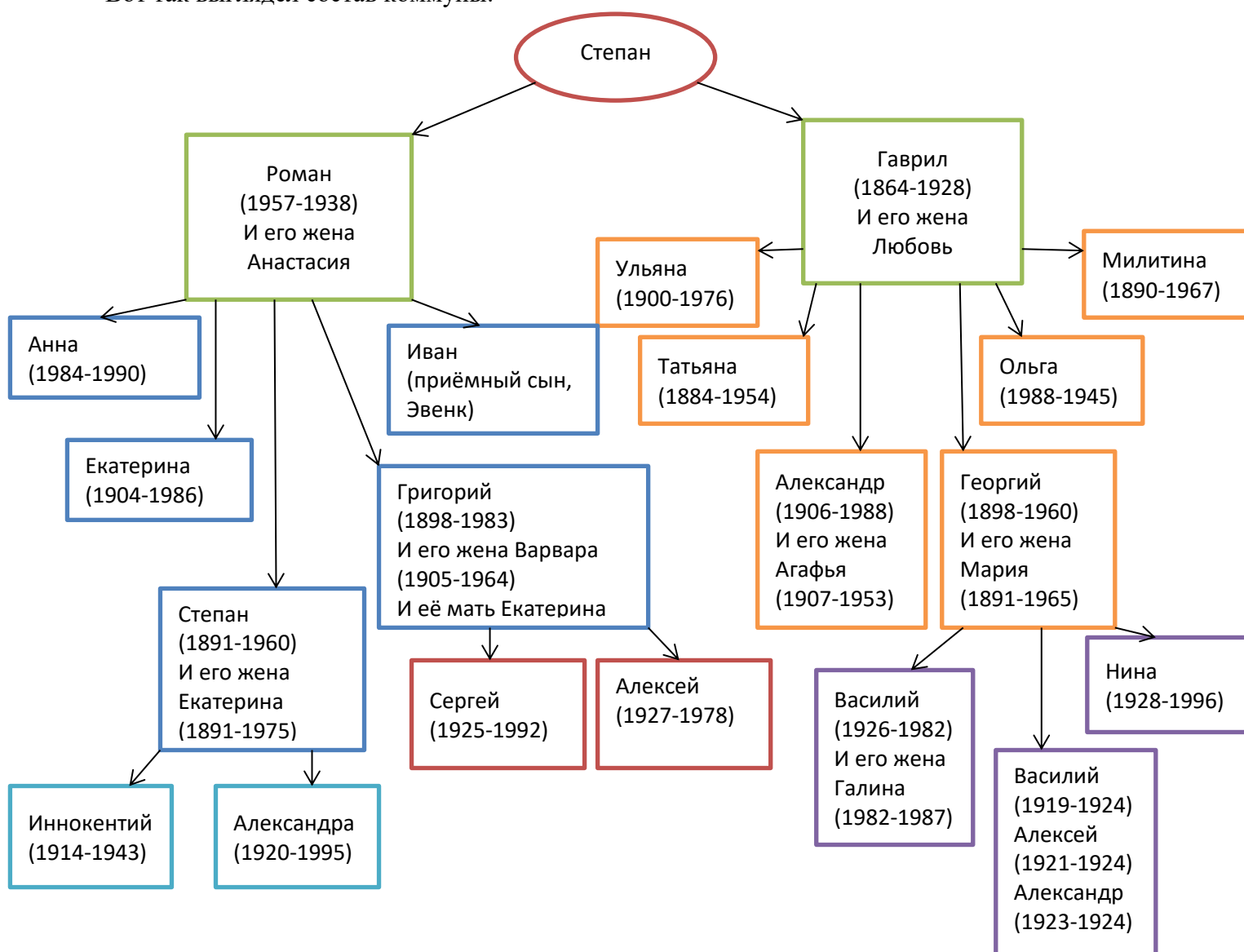
Работу выполнила ученица 10 класса  
Цыванюк Татьяна  
Руководитель:  
Захарова З. Н., учитель истории

Я живу в маленьком и старинном селе Непа, которому в 2014 году исполнилось 390 лет. За эти годы довелось жителям села пережить много бед и лишений, но все это только сблизило людей. Из материалов, хранящихся в нашем школьном музее и любезно предоставленных Инешиным М.Г., я узнала много интересного.

Опираясь на них, я хочу рассказать о Степановской родовой коммуне, которая была образована не представителями Советской власти, а родными и близкими людьми. Причиной этому послужила смерть Степана Романовича, в честь которого и была названа коммуна. После того, как не стало главы семейства, два брата, Роман и Гаврила – сыновья Степана, объединили свои хозяйства и стали жить одной семьёй. И это оправдало себя. Самостоятельно вести хозяйства стало трудно: необходимо и дрова заготовить, и скотину содержать, и охотиться, а самое главное – вырастить на пропитание хлеб, а в коммуне было больше рабочих рук, все трудились вместе и результаты своих трудов также делили на всех. Единство братьев помогло им воспитать детей, одолеть те трудности, с которыми в одиночку они бы попросту не справились.

Родовая коммуна – это уникальное крестьянское образование. Она показала жизнеспособность в течение 40 лет. Коммуна по мере возможности укрепляла материальную базу для облегчения труда. В суровых климатических условиях, в отдаленном районе, это было очень важно.

Вот так выглядел состав коммуны:





Все, что имела коммуна, вошло в перепись учета Непского населения в 1929 году.

#### Животные

Лошадей – 8 шт.

Коров – 7 шт.

Овец – 19 шт.

Свиней – 2 шт.

Прирост коров молодняк – 16 шт. (8 однолеток, 8 двухлеток)

#### Инвентарь

Кошева – 3 шт.

Дровни – 10 шт.

Молотилка – 1 шт.

Сенокосилка – 1 шт.

Сеялки – 1 шт.

Сепаратор – 1 шт.

Плуги 2х лемешные – 2 шт.

Веялка – 1 шт.

Телеги – 6 шт.

Грабли – 6 шт.

Окучник – 1 шт.

#### Земля

Усадьба – 0,25 га

Пахота – 9,2 га

Сенокос – 25,5 га (17 га – заливные земли,  
8,5 га – незаливные)

Прочие – 2 га

Итого: 36,95 га

Занятость земель различными культурами:

Общая площадь посевов – 6,82 га

Ячменя – 1,75 га

Пшеницы – 1,93 га

Овса – 1,23 га

Ярицы – 0,7 га

Картофеля – 0,24 га

Конопли – 0,08 га

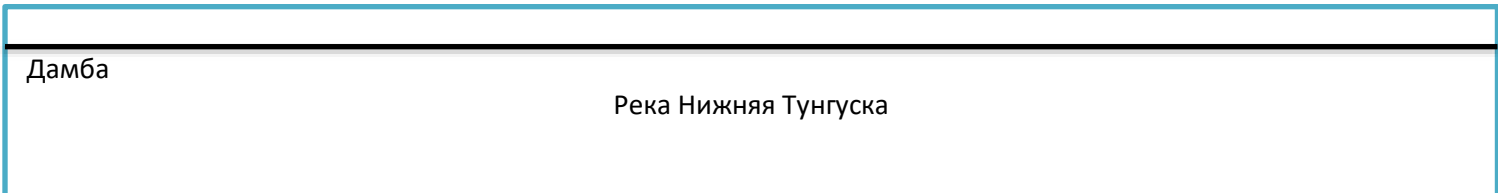
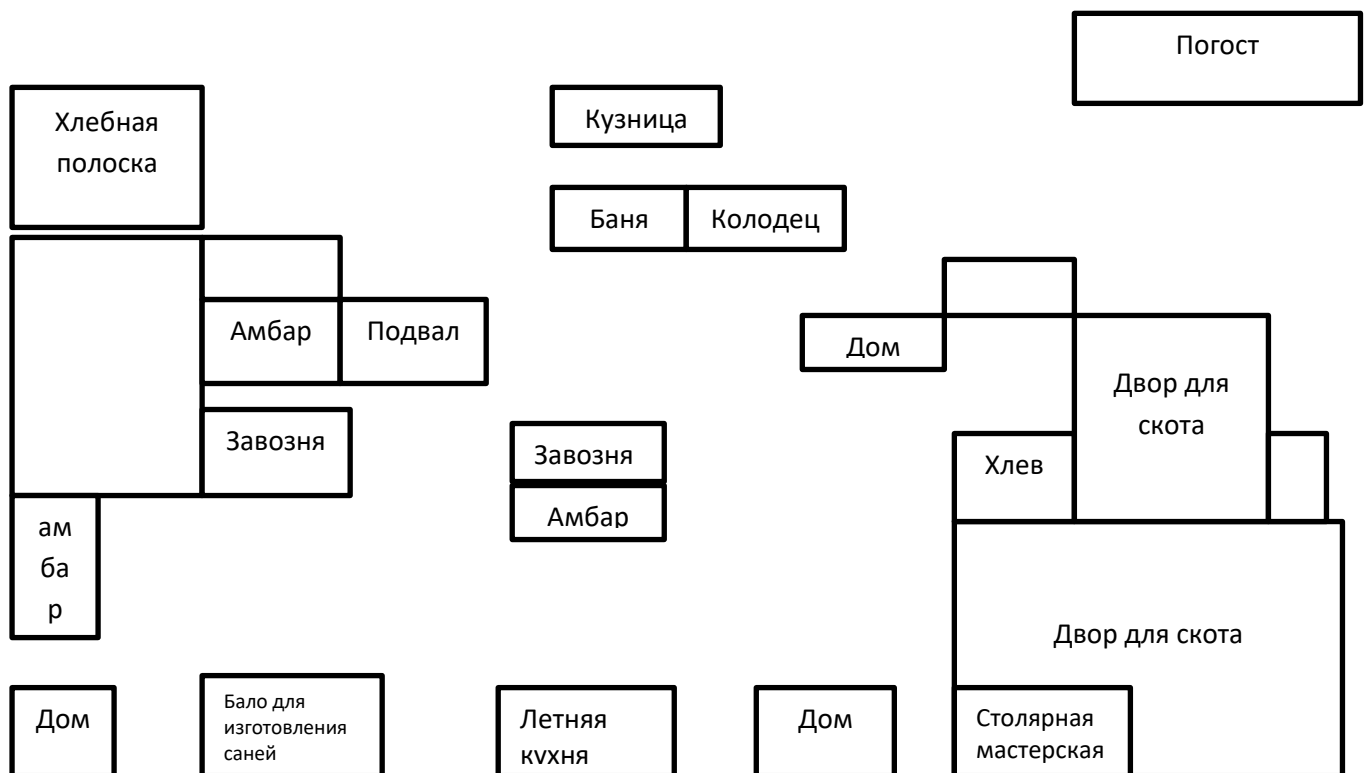
Мелкие овощи – 0,05 га

Коммуна имела две временно действующие мельницы: ветрянную и водяную, одна зависела от наличия воды, другая от ветра. В полукилометре от деревни в реку Нижняя Тунгуска впадает небольшая таёжная речка, которая летом пересыхает, а весной в период таяния снега бурно разливается, и только в этот период и успевал крестьянин перемолоть зерно. Почти у каждого подворья со стороны реки была своя небольшая меленка. На Степановской мельнице мельниками были братья Роман и Гаврил. По очереди крутили они жернова 24 часа в сутки. Период работы мельницы короткий – снеговая вода уходила, и меленка стояла, ожидая следующей весны.

В 20-х годах XX века в каждой деревне Катанги проживали политические ссыльные. В деревне Калинино был ссыльный Касьянов, который умел строить ветреные мельницы. Под его руководством была построена единственная в Непе добротная ветреная мельница. В Катанге ветра дуют в основном только в феврале-марте, поэтому большую часть времени она простаивала. После коллективизации мельница оказалась не востребованной и постепенно была разобрана.

Все строения коммуны были расположены в одном месте, на правой стороне реки Нижняя Тунгуска. Хозяйственные постройки были общими, а жилые помещения, где проживали семьи братьев, отдельными домами.

*Основной дом коммуны, построен в 1911г.  
После раздела в нём жили братья Степан и Григорий.*



На схеме строений коммуны обозначена дамба. Казалось бы, для чего она нужна? Все постройки находились далеко от воды. Оказывается в 1925 году был сильный весенний паводок. Вода в плотную подошла к дому и на него двигалась огромная льдина, которая ткнувшись в берег могла наделать беды. Все взрослые с баграми, жердями приготовились к отпору льдины, но её пронесло. И тогда решили подумать о будущем – начали строить дамбу. Вырыли столбы диаметром 50-60 см между ними забрали брёвнами и засыпали землёй, которую подвозили на телегах. Это был огромный труд коммунаров.

Члены коммуны не гнушались никакой работы. 5 человек охотились, 2 человека занимались извозом, вывозили мясо и рыбу в Киренск, там же покупали необходимую одежду, охотничье оружие и боеприпасы, сельскохозяйственную технику.

В 1929 году начинается коллективизация, коммуны объявили кулацким хозяйством, хотя все делалось своими руками, со стороны работников не нанимали. Степан Романович ездил в Киренск и сумел добиться, чтобы этот ярлык был снят и коммуна не подверглась репрессиям. Все, что было нажито ушло в колхоз, а сами коммунары стали советскими колхозниками.

В колхозе была семидневная рабочая неделя и времени для поддержания своего хозяйства уже не было. Что-то постепенно стало ветшать и за ненадобностью уходило на дрова. Молодое поколение коммуны, как подросшие птенцы, покинуло своё родовое гнездо. В Непе остались Григорий Романович и его дети: Сергей – механик в аэропорту и Валентина – радиска на почте. В силу специфики работы все обосновались в основной части деревни, на левом берегу. Степановское подворье опустело, осиротело, началось его основательное разрушение. Многие дома были перевезены на другую сторону, разобраны. Жилой дом братьев Григория и Александра простоял в основной части деревни ещё 32 года. В 1997 году его постигла страшная участь – он сгорел.



Малая родина. Она приобщает нас к крестьянскому образу жизни, труду, показывает насколько труд этот сложен и тяжел. Она учит нас основам рыбалки и охоты. Она закладывает в нас основы трудолюбия и любви к природе. Она учит нас уважительно относиться к родственникам и вообще к людям.

Малая Родина – это то место, где под простыми Крестами покоятся наши деды, прадеды...

Малая Родина – далёкая по расстоянию, и бесконечно близкая в душе, в сердце, в памяти.